

ИСКУССТВО ПАЛЕХСКОЙ МИНИАТЮРЫ

100 лет со времени создания Палехской
«Артели древней живописи» (1924)



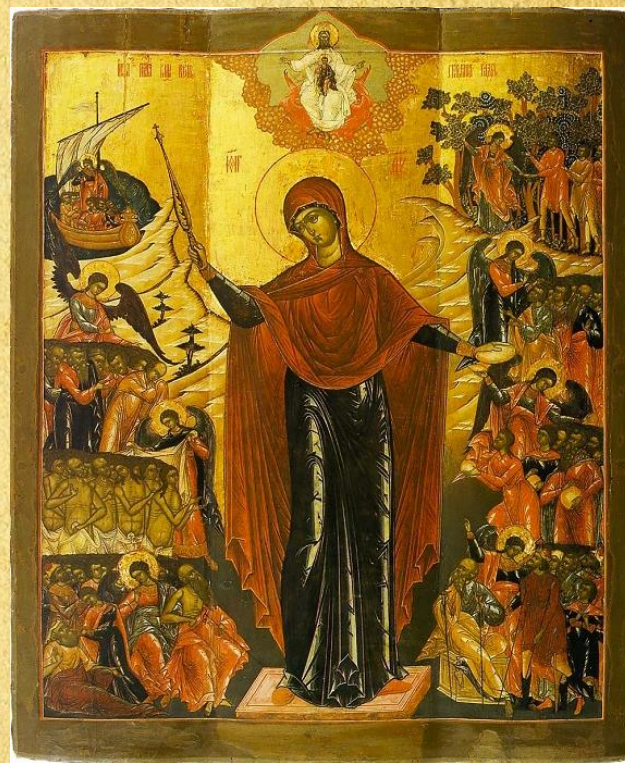


Пале́х — посёлок городского типа в Ивановской области. Первые письменные упоминания о Палехе относятся к 1628 году. Это старинный центр русского народного промысла – палехской лаковой миниатюры и иконописи.

Вся история села связана с живописью: Палех — один из старейших русских иконописных промыслов. С XVIII века говорят о палехском стиле иконописи, который сложился под влиянием московской, новгородской, строгановской и ярославской иконописных школ. Палехские иконы славятся особой тонкостью письма.

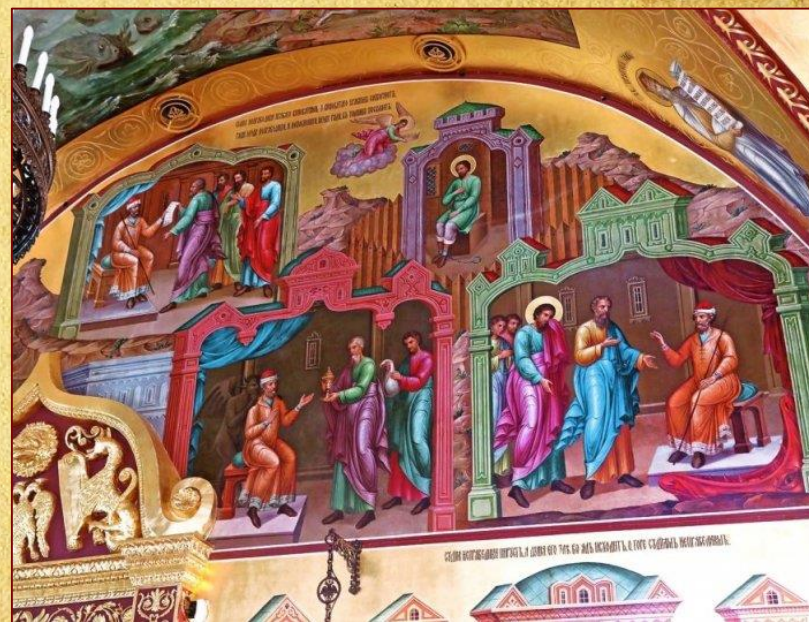


Палехская старинная икона
«Воскресение Христово»
с избранными святыми



Палехская старинная икона
«Всех скорбящих Радосте»
начала XVIII века

Многие художники почти постоянно находились в «отъездах»: писали фрески в новых церквях и монастырях или реставрировали старые. По этой части палешане какое-то время были даже более ценимы, чем в иконописи. Они реставрировали соборы и Грановитую палату в московском Кремле, в Троице-Сергиевой лавре, в московском Новодевичьем монастыре, в других городах и сёлах России.



Палехские фрески в Грановитой палате

После Октябрьской революции спрос на икону стал стремительно падать. Палешане оказались не у дел. Потомственный иконописец Иван Иванович Голиков стал искать новые варианты применения своего мастерства.



Работы Палехского художника Ивана Ивановича Голикова

Иван Голиков первым взял коробочки из папье-маше и стал писать на них палехским иконописным манером новые сюжетные картинки: пахарей, парочки, охоты, тройки, битвы, пляски...



Работы Палехского художника Ивана Ивановича Голикова

Иван Голиков становится одним из родоначальников нового искусства Палеха — лаковой миниатюры. По его инициативе 5 декабря 1924 года семь художников: И.И.Голиков, И.М.Баканов, А.И.Зубков, И.И.Зубков, А.В.Котухин, В.В.Котухин и И.В.Маркичев - организовали Артель древней живописи. Вскоре к ним присоединились Д. Н. Буторин, А.И. Ватагин и другие.



Старейшие живописцы Палеха, организаторы артели лаковой миниатюры. В верхнем ряду (справа налево): И. Голиков, Н. Зиновьев, А Котухин, А. Баканов, в нижнем ряду: И Баканов, А. Глазунов, А Зубков, И. Маркичев. Фото 1932 года



Художники "Артели древней живописи" за работой. 1930-е годы

Поддержку и развитие новый вид росписи получил благодаря М.Горькому. В Москву на встречу с писателем приехала делегация палехских художников. И он уделил их просьбам большое внимание. По протекции Горького палехские мастера стали получать выгодные заказы, их работы стали знамениты и востребованы.



М.Горький и Р.Роллан в гостях у палешан. 1935 год

Первые же работы палехских художников в новом жанре лаковой миниатюры получили диплом первой степени на выставке Академии художественных наук. В 1924 году палехские шкатулки произвели фурор на Венецианском художественном вернисаже. Итальянцы даже попросили прислать мастеров для организации школы. Художники покинуть Россию отказались. И уже в 1925 году на Международной выставке в Париже палехская роспись получила золотую медаль.

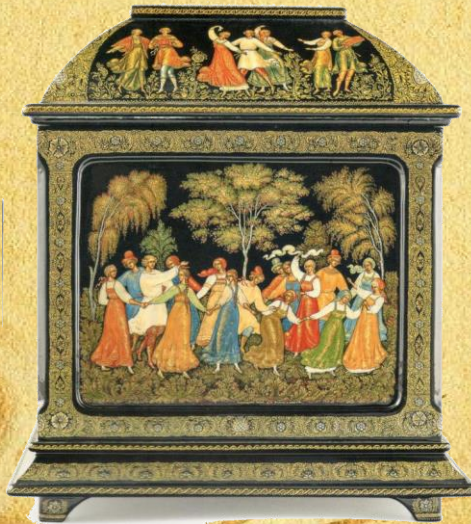


Посёлок Палех. Шкатулка,
1934 год. Художник
И.М. Баканов

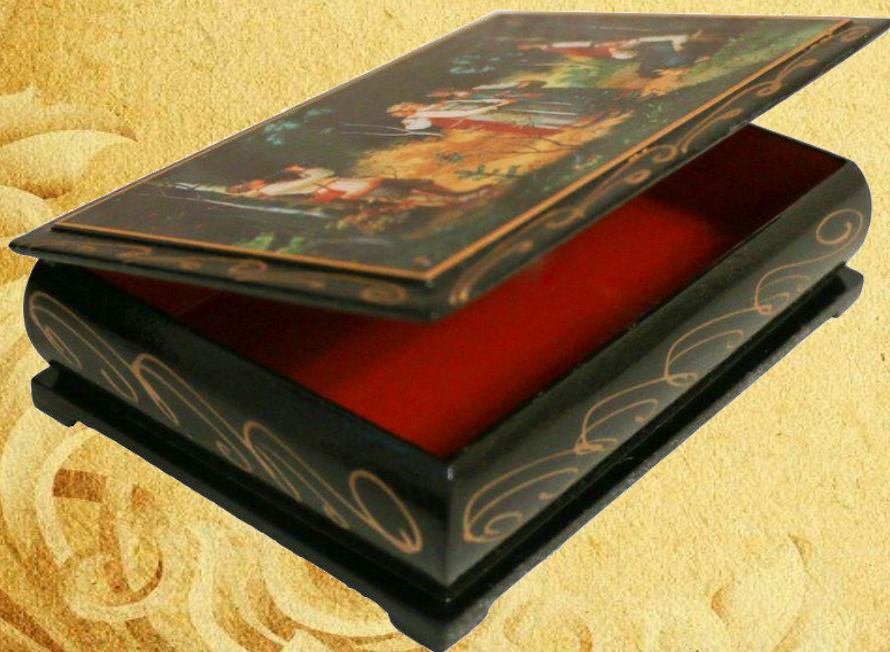


Поход Ермака.
Шкатулка, 1935 год.
Художник С.И. Хазов

Палехские мастера расписывали ларцы, коробочки, шкатулки, чайницы, табакерки, пудреницы. Работы палешан стали статьёй экспорта. Расписные шкатулки покупал Внешторг и продавал за валюту.



Сама шкатулка выполняется не из дерева, как думают многие, а при помощи техники папье-маше, путем наслоения листов картона до нужной толщины. Потом на каждый слой наносят грунт и выполняют шпатлевку. Далее приступают к затирке и нанесению черного лака на поверхность шкатулки, а внутреннюю часть изделия покрывают красным лаком.



Техника росписи очень сложная и требует особых знаний и умений. Миниатюры пишут яичной темперой. Краска для изображения всегда используется только свежая, сделанная мастерами день в день. Желток сырого яйца разбавляют уксусом с водой, полученную смесь добавляют в сухой пигмент и тщательно растирают.



Мастера Палеха выполняют свои работы тончайшими беличьими кистями. Из-за большого количества мелких деталей рисунка художники часто работают при помощи увеличительного стекла. На готовый рисунок наносится золочение. Для этой сложной ручной работы используется сусальное золото. Нанесённую позолоту полируют зубом волка. Затем изделие покрывают лаком в несколько слоёв и полируют до блеска.



Рабочее место мастера



Полировка волчьим зубом

Выбирая темы для своих работ, палехские художники часто обращались к наследию писателей и поэтов русской и мировой литературы. Но творчество Александра Сергеевича Пушкина – самая светлая и вдохновляющая любовь Палеха, прежде всего потому, что оно близко к народному творчеству.

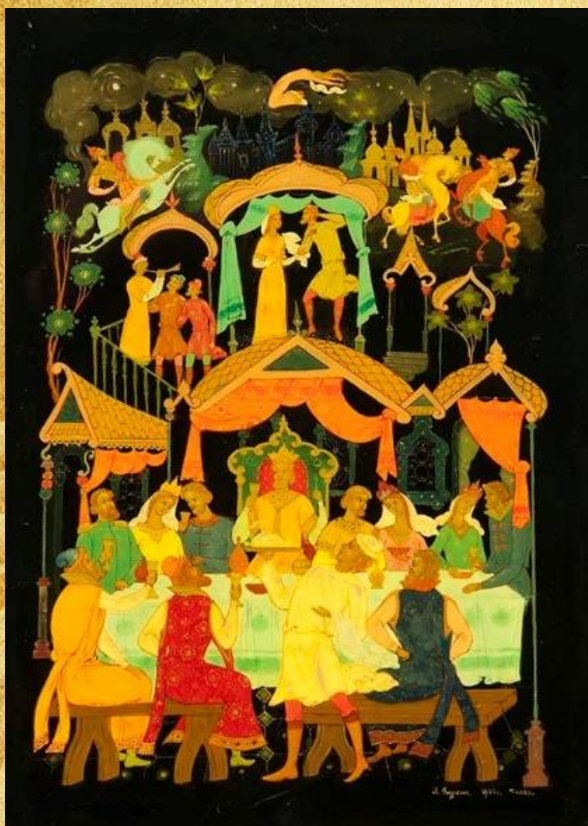


Коробка «А.С. Пушкин.
Станционный смотритель».
Художник А.Н. Буторин.
1936 год



Шкатулка «А.С. Пушкин.
Сказка о рыбаке и рыбке».
Художник И.И. Зубков.
1934 год

Тесно связано искусство Палеха с русской народной сказкой и былиной.



Панно «Три царства – медное, серебряное, золотое». Художник А.М. Куркин. 1977 год.

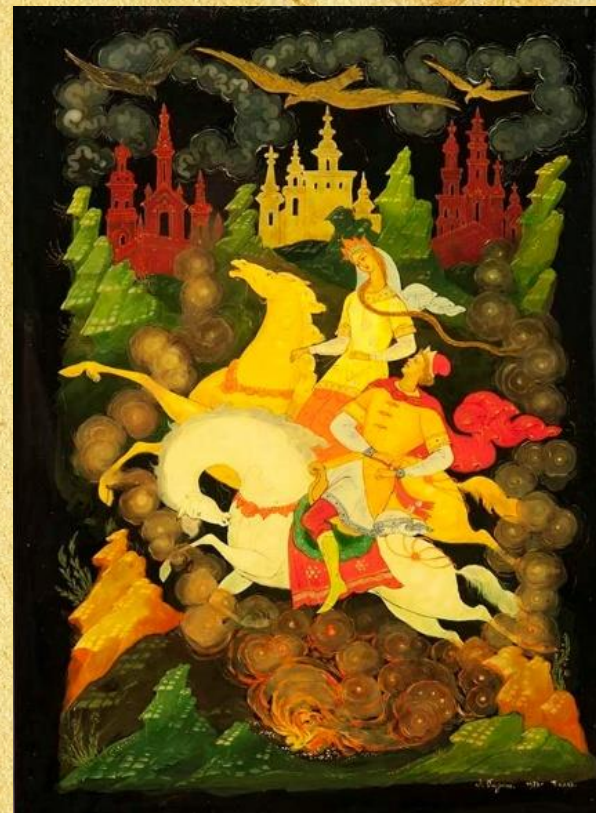


Шкатулка «Бой Челубея с Пересветом». Художник П.Ф.Чалунин. 1945 год.

Сценами из сказок «Царевна-Лягушка», «Морозко», «Иван-Царевич и серый волк» и других украшены многие палехские работы.



Шкатулка со сказочным сюжетом «Тройка». Художник В.Терехин. 1970 год



Панно «Марья Моревна». Художник А.М. Куркин. 1978 год.

По инициативе Максима Горького издательство «Академия» предложило И.И. Голикову иллюстрировать «Слово о полку Игореве». Более двух лет продолжался этот труд. В результате были созданы иллюстрации самые близкие по характеру к этой бессмертной поэме. Весь текст «Слова о полку Игореве» художник написал от руки старинной русской вязью.



«Плач Ярославны»



Титульный лист

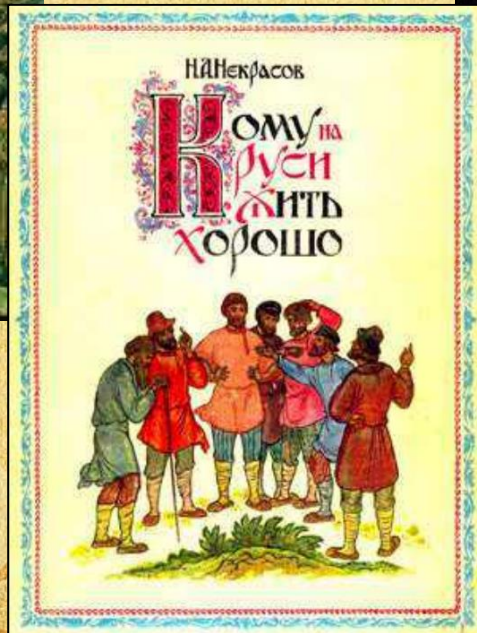


«Битва»

Позже многие палешане занимались иллюстрацией книг писателей и поэтов русской и мировой литературы.



Художник М.И. Шемаров
В. Старостин «Илья Муромец» 1979 год



Художник В.Н. Смирнов
Н.А. Некрасов «Кому на
Руси жить хорошо»
1978 год



Художник А.М. Куркин
А.С. Пушкин «Сказка о
царе Салтане»
1972 год



Художник В.Л. Белоусов
А.Н. Островский
«Снегурочка»
1973 год

И вот прошло уже 100 лет со времени создания Палехской «Артели древней живописи» в 1924 году. Теперь Палех – всемирно известный посёлок художников. Сейчас здесь живут и работают более 700 мастеров. Секреты мастерства палехских художников бережно хранятся и передаются из поколения в поколение. Знаменитые палехские шкатулки – один из самых узнаваемых и любимых символов нашей страны.



В наши дни Палех можно посетить с экскурсией, чтобы познакомиться с палехской школой иконописи и её традициями. В Палехе находится художественное училище, которому присвоено имя Максима Горького.



В 1968 году в Палехе был открыт дом-музей И.И. Голикова. Музей находится в центре посёлка, в деревянном доме с резным крыльцом. Дом сохранён таким, каким был построен в 1928 году, из нового в его внешнем облике – лишь мемориальная доска.



Виртуальная выставка «Искусство Палехской миниатюры» также знакомит читателя с интересной литературой об этом уникальном русском промысле лаковой миниатюры и иконописи.

Представляем вам информационные ресурсы из фонда НТБ и электронных библиотечных систем (ЭБС), которые снабжены активными гиперссылками для чтения в режиме онлайн.

Приятного и познавательного чтения!

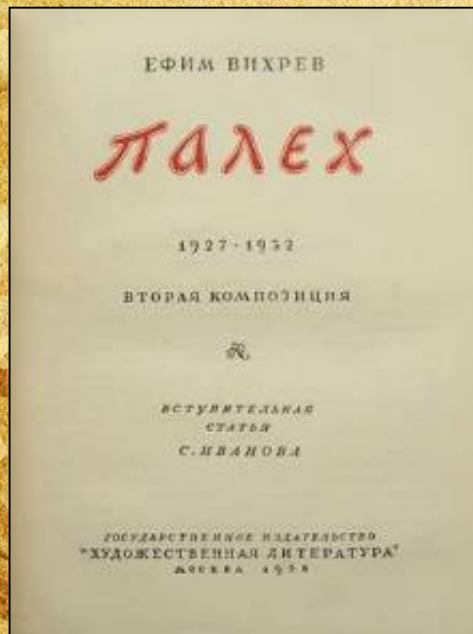
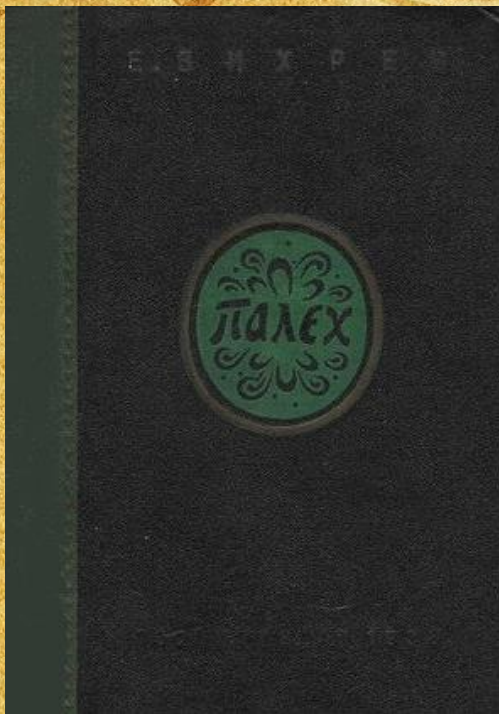


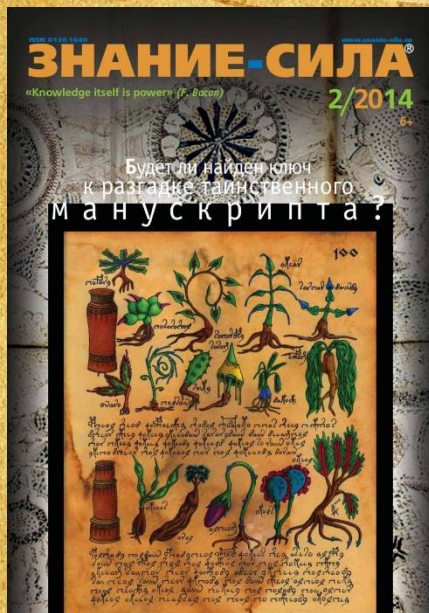
Литература из фонда НТБ (ул.Маяковского, 19)

85.1
В54

Вихрев, Е. Палех 1927-1932 : Вторая композиция / Е. Вихрев. – Москва : Художественная литература, 1938. – 409 с. – Текст (визуальный) : непосредственный.

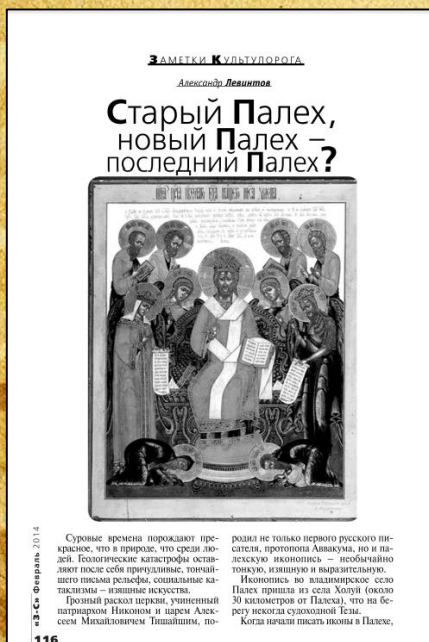
Е. Ф. Вихрев с 1927 года – после первого знакомства с Палехом – до конца своей жизни был связан с палешанами. Он писал о них, об их искусстве. В 1930 году он опубликовал книгу под названием «Палех». Посещение Палеха в 1932 году обогатило автора новым материалом. Вихрев написал несколько очерков, объединив их под общим названием «Академия-село». Во «вторую композицию» вошли появившиеся позже очерки и материалы.





Литература из ЭБС «Университетская библиотека ONLAIN»

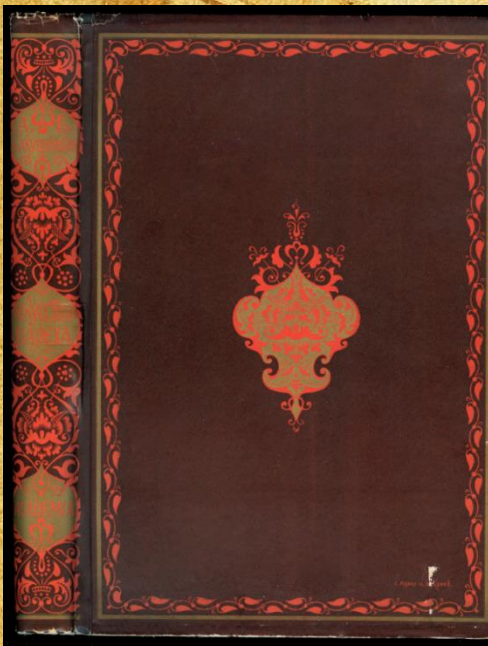
Знание-сила / гл. ред. И. Вирко. – Москва : Знание-сила, 2014. – № 2. – 132 с. – Режим доступа: по подписке. – URL: <https://biblioclub.ru/index.php?page=book&id=232439>. – ISSN 0130-1640. – Текст : электронный.



Журнал "Знание-Сила", основанный в январе 1926 года как "Ежемесячный научно-популярный и приключенческий журнал для подростков", прошёл сложный путь развития. Прежде всего, он "взрослел", адресуясь к аудитории, во-первых, всё более зрелой, а во-вторых, всё более широкой. "Знание-Сила" сегодня по-прежнему мыслит себя как "мост между наукой и обществом". Основной своей задачей он видит разговор с думающими людьми всех возрастов и специальностей о **новых тенденциях в науке и обществе.**

Литература из ЭБС «Лань»

Бакушинский, А. В. Искусство Палеха / А. В. Бакушинский. — Санкт-Петербург : Лань, 2013. — 236 с. — ISBN 978-5-507-31047-0. — Текст : электронный // Лань : электронно-библиотечная система. — URL: <https://e.lanbook.com/book/32051>. — Режим доступа: для авториз. пользователей.



ГЛАВА I

ИСТОКИ ИСКУССТВА ПАЛЕХА

Палех, старинное гнездо Владимиро-Суздальского иконописного дела, расположен в глухой северной углу древнего края, ныне — Ивановской Промышленной области, в тридцати верстах от Шуи и железной дороги, близ границы с Костромской (рис. 1). Одни из первых исследователей иконописного района Владимирской губернии, Г. Д. Филимонов, попавший туда в начале 60-х годов, ярко описывает свои дорожные впечатления и последующие неожиданные и сильные впечатления от самого Палеха. Наме путь к Палеху легче и удобнее, по почтовому, довольно спесному тракту. Дорога раскрывает характерный среднерусский пейзаж. Палех окружают слегка возвышенные живописные окрестности. В центре села, на самом высоком месте — старинная церковь, построенная в XVIII веке, но в строгих архитектурных формах XVII века, с шатровой колокольней на редкость прекрасных пропорций (рис. 2). Ее острый белый силуэт привлекает внимание за несколько верст в широких просторах хлебных полей и лугов, в далах синеватых лесов и перелесков, уходящих за горизонт. Главная улица села необычайной широты с шумным и пестрым базаром посредине. Красивой чередой

Книга «Искусство Палеха» – первый опыт научного исследования судьбы древнерусской художественной традиции. Развитие палехского стиля, его первый расцвет, новое возрождение в атмосфере революции отражают типический путь больших пластов массового искусства.

Литература из ЭБС «Лань»

ИСКУССТВОВЕДЕНИЕ, КУЛЬТУРОЛОГИЯ

А. А. Петрова

ПРАВСТВЕННО-ЭСТЕТИЧЕСКОЕ СОДЕРЖАНИЕ
ИСКУССТВА ПАЛЕХА КАК СРЕДСТВО ВОСПИТАНИЯ ЛИЧНОСТИ

В статье определяется влияние и нравственно-эстетический потенциал содержания народной культуры и палехского искусства в процессе воспитания личности.
Ключевые слова: народная культура, нравственность, эстетический потенциал, воспитание личности.

A. A. Petrova

MORAL AND AESTHETIC CONTENT OF PALEKH ART AS A MEANS
OF PERSONALITY EDUCATION

The article determines the influence and moral and aesthetic potential of the content of popular culture and Palekh art in educating an individual.
Key words: popular culture, morality, aesthetic potential, education of an individual.

Научный интерес к древнерусскому искусству, народной культуре возник в России в середине XIX в. Издаются «Древности Российского государства» Ф. Г. Солнцева, альбомы князя Г. Г. Гагарина, «Собрание народных песен» П. В. Киреевского, «Народные сказки и легенды» и «Поэтические воззрения славян на природу» А. Н. Афанасьева.

В народном художественном творчестве отражены вера, общественный и бытовой уклад, понимание жизни природы. Мечты о справедливости и счастье, идеалы, воззрения и устрем-

ления народа, богатейший мир чувств поэтической фантазией запечатлены в произведениях народной культуры. Художественно преобразая реальность, укореняя ее в вечности, народное искусство создает нравственно-мудрые образы, великие в творческом обобщении.

Палех – явление мирового порядка. Его ценности – жители планеты Земля Палех утверждают русскую национальную культуру, русское мировоззрение, русский образ жизни. Спектр творческой деятельности палехан широк как в области светского, так и церковного искусства. Это лаковая миниатюра, панно, холсты, книги, фарфор, иконы, стенопись. Особую ценность, значимость палехскому искусству придает наличие в нем школы.

© ПЕТРОВА Анастасия Андреевна – аспирант, кафедра теории и методики изобразительного искусства Шувальского государственного педагогического университета, г. Шуя. E-mail: pet_nastya@mail.ru

Петрова, Нравственно-эстетическое содержание искусства палеха как средство воспитания личности / Петрова // Научное мнение. — 2011. — № 9. — С. 23-25. — ISSN 2222-4378. — Текст : электронный // Лань : электронно-библиотечная система. — URL: <https://e.lanbook.com/journal/issue/288264>.

— Режим доступа: для авториз. пользователей.

В статье определяется влияние и нравственно-эстетический потенциал содержания народной культуры и палехского искусства в процессе воспитания личности.

К ВОПРОСУ О РЕАЛИЗАЦИИ ТУРИСТСКОГО ПОТЕНЦИАЛА ПАЛЕХСКОГО ПРОМЫСЛА

Ключикова Виктория Борисовна, кандидат исторических наук, доцент,
klyuchvb@mail.ru,

Чаус Надежда Васильевна, кандидат исторических наук, старший научный сотрудник,
vchaus.90@mail.ru,
НОЦ изучения народных художественных промыслов, ФГБОУ ВПО «Российский государственный университет туризма и сервиса», Москва, Российская Федерация

В статье рассматривается актуальность создания и реализации эскизного проекта «Деревня мастеров» в п. Палех Ивановской области, что позволит позиционировать область как регион с активно развивающимся туризмом, привлечь дополнительный поток туристов, наладить партнерские отношения с соседними регионами и государствами в плане перспектив дальнейшего сотрудничества и обмена опытом, а также способствовать развитию культурно-познавательного и научно-исследовательского потенциала.

Ключевые слова: Палех, лаковая миниатюра, туризм, проект

Ивановская область, расположенная в центре России, имеет огромный потенциал для развития новых туристских центров на базе известных, но незаслуженно забытых народных художественных промыслов. Именно в Ивановской области возник и приобрел всемирную известность чудесный палехский промысел лаковой живописи. Многообразие сюжетов лаковой русской живописи воплотило культурное наследие и богатый опыт народа и мастеров величайших произведений русской литературной классики.

Старинный центр иконописи Палех раскинулся на берегах реки Палежки, в 65 км к востоку от города Иваново. История Палежа уходит в глубокую древность. В XVI веке село Палех было в поместье владения сына Ивана Грозного Иоанна.

В конце XIX века Палех был небольшим селом, в котором население занималось иконописанием и промыслами: резьбой по дереву, льняным ткачеством, валяшкой, выделыванием овчины. Во время православных праздников здесь проходили богатые ярмарки.

Точная дата возникновения палехской иконописи письменными источниками не установлена. В основе стиля лежат традиции древнерусской школы и некоторые особенности московской иконописи XV–XVI веков.

Для палехского иконописного стиля характерны мягкие плавные линии и сдержанная гармоничная красочная гамма. Особой популярностью пользовались иконы с композициями, выполненными на золотом чеканном фоне. Нимбы и поля на них расписывались «под эмаль». Иконописный промысел в Палехе просуществовал до 1917 года, второе его рождение произошло лишь в 90-х годах XX века [3].

Художники, оставшиеся без работы, нашли новое применение своему мастерству. Они создали новое искусство, насытив его новым содержанием и образами, используя традиционную технику темперной живописи, соединив ее с технологией изготовления папье-маше. В 1923 году на Всероссийской сельскохозяйственной и промышленной выставке, состоявшейся в Москве, изделия мастеров Палежа были удостоены диплома первой степени.

В декабре 1924 года в Палехе была организована «Артель древней живописи». Первоначально в нее вошли семь человек: И.И. Голликов, И.М. Басалов, А.И. и И.И. Зубкова, А.В. и В.В. Котухины, И.В. Маркинчев. Вскоре к ним присоединились Д.Н. Бутурин, А.И. Ватагин и другие. Участие палехских художников на международных выставках в Венеции в 1924 году и в Париже в 1925 году вызвало сенсацию.

Литература из ЭБС «Лань»

Ключикова, В.Б. К ВОПРОСУ О РЕАЛИЗАЦИИ ТУРИСТСКОГО ПОТЕНЦИАЛА ПАЛЕХСКОГО ПРОМЫСЛА / В.Б. Ключикова, Н.В. Чаус // Сервис plus. — 2013. — № 2. — С. 48-51. — ISSN 1993-7768. — Текст : электронный // Лань : электронно-библиотечная система.

URL:

<https://e.lanbook.com/journal/issue/295287>.

— Режим доступа: для авториз. пользователей.

В статье рассматривается актуальность создания эскизного проекта «Деревня мастеров» с целью привлечения новых потоков туристов, что также будет способствовать развитию культурно-познавательного потенциала.

СПАСИБО ЗА ВНИМАНИЕ!

НАУЧНО–ТЕХНИЧЕСКАЯ БИБЛИОТЕКА ФГБОУ ВО
«КГТА ИМ. ДЕГТЯРЕВА»

Телефон: 8(49232) 6-96-00, доб. 126,127,128

Адрес эл. почты: ntb@dksta.ru

Страница НТБ на официальном сайте «КГТА им. В.А. Дегтярева»:
<https://dksta.ru/biblio>

Страница ВКонтакте: <https://vk.com/b.kgta>

Виртуальная выставка подготовлена на основе фонда НТБ и электронных библиотечных систем «Университетская библиотека ONLAIN», «Лань». При создании виртуальной выставки использовались материалы из свободного доступа в сети Интернет.

Виртуальную выставку подготовила библиотекарь 1 категории Романова Е.В.

2024